

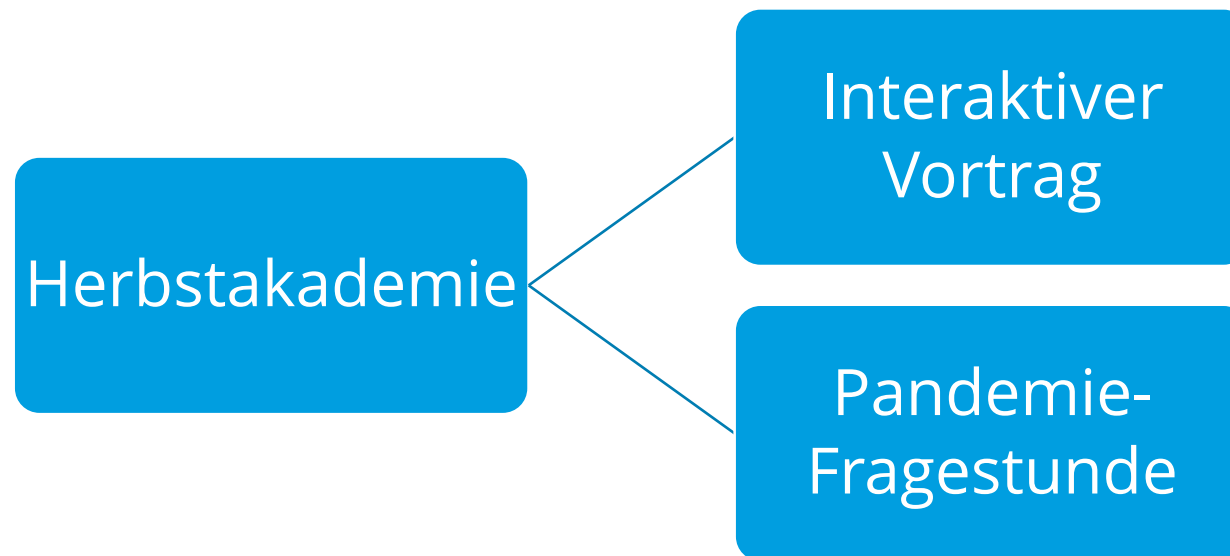
Zentrum für Lehrerbildung, Schul- und Berufsbildungsforschung

Schullogin

Einführung und Erste Schritte

Herbstakademie 16. November 2021 // Gregor Damnik & Sindy Riebeck

Wie wollen wir die Zeit gemeinsam nutzen?



Technik-Check

Zu Beginn: Mikrofon / Kamera aus

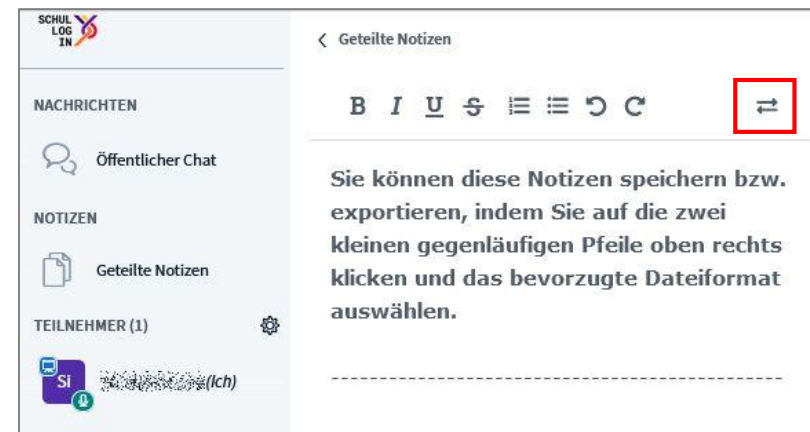
Bei Fragen: Gern mit Mikrofon / Kamera oder im Chat



Vollbildmodus der Präsentation: Icon mit 4 Pfeilen rechts unten in der Präsentation; zum Beenden Taste „Esc“ drücken



Sicherung von zusätzlichen Informationen:
„Geteilte Notizen“ → Kopieren und Speichern möglich



Download der Folien: Auf der Folie kleiner Pfeil in der Ecke links unten

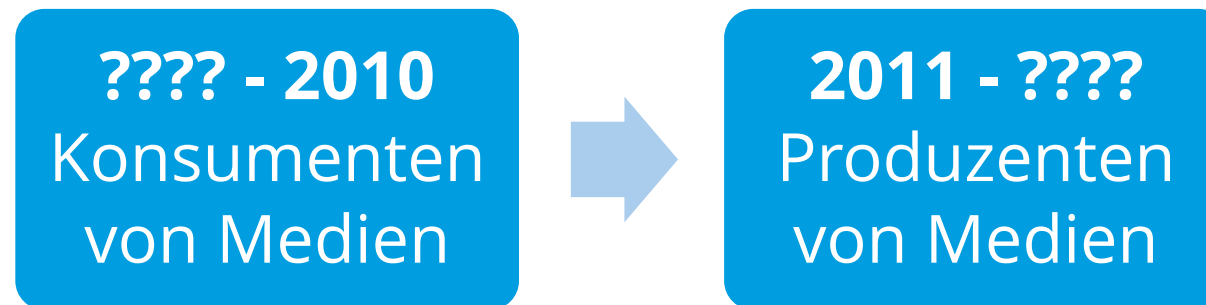


Medien in der Gesellschaft

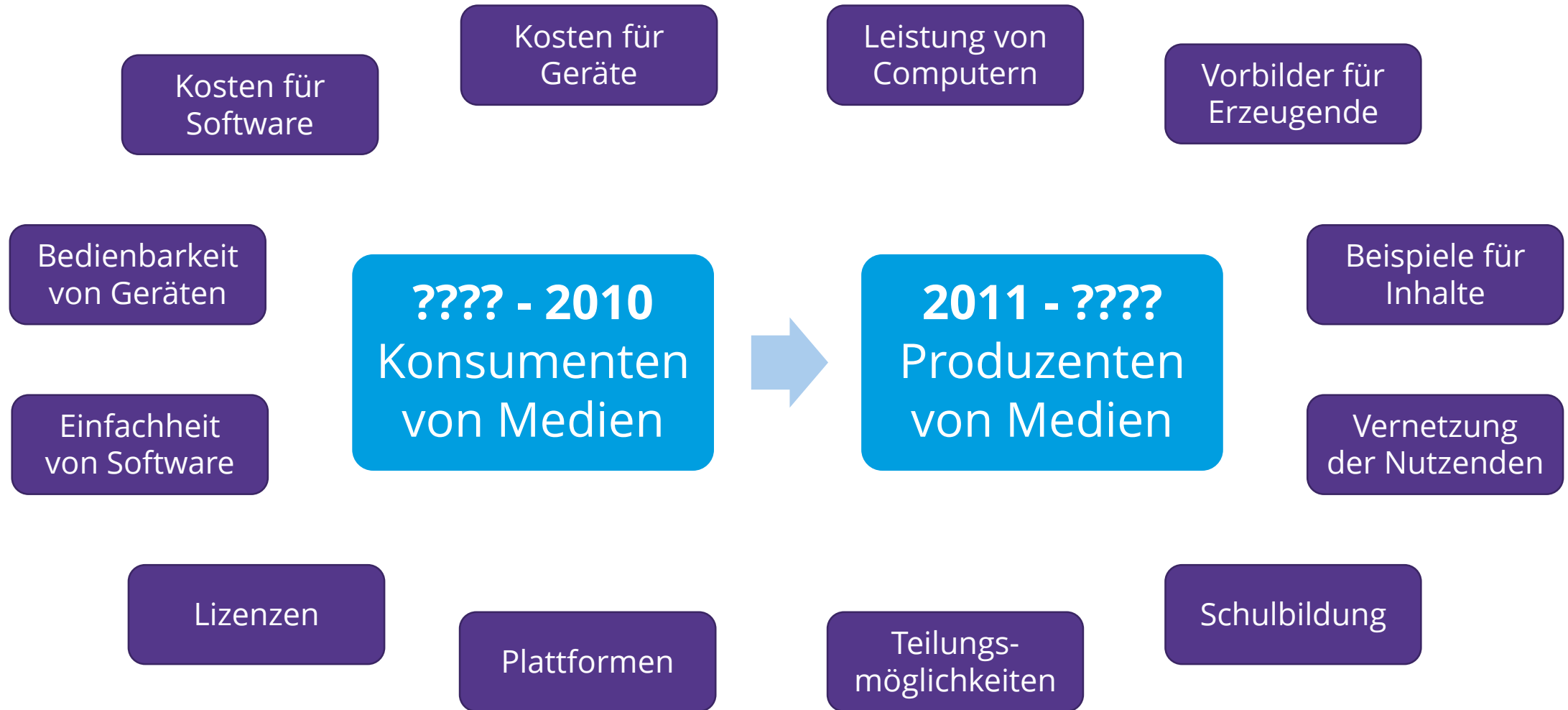


Social media, Digitale marketing-
Computer-Icons – Medien, cleanpng,
CC BY NC ND,
<https://creativecommons.org>,
<https://de.cleanpng.com/png-w478wd/>

Medien in der Gesellschaft



Medien in der Gesellschaft



Medien in der Schule



Benutzername?
Passwort?



LernSax



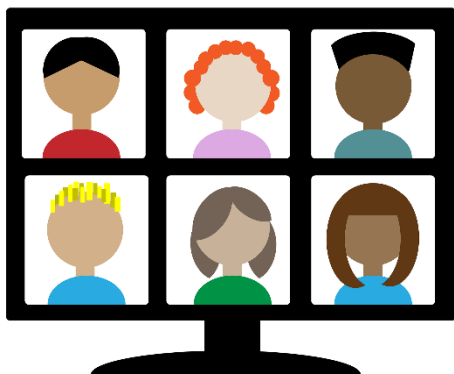
Schulportal



E-Mail



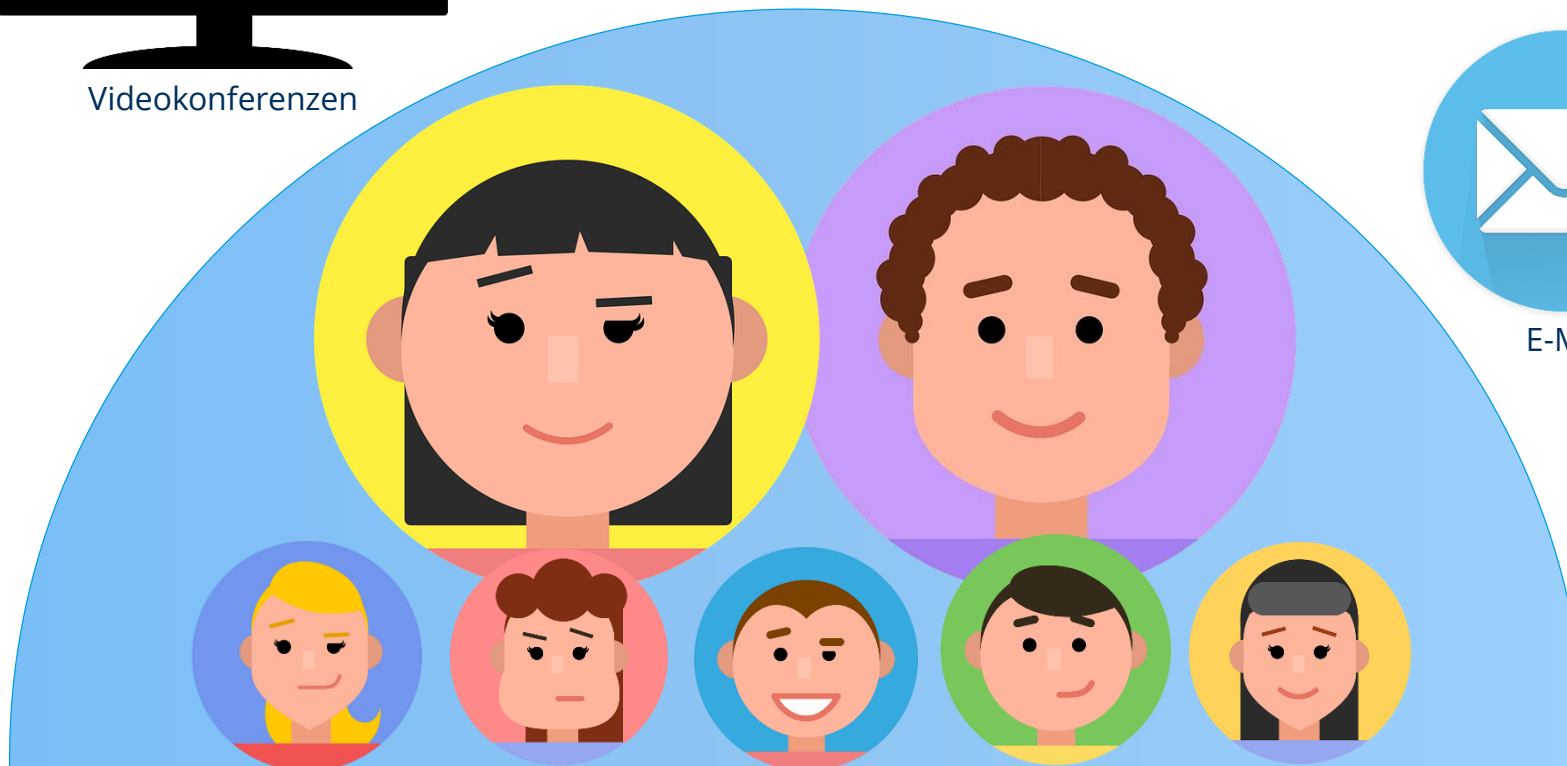
Cloudspeicher



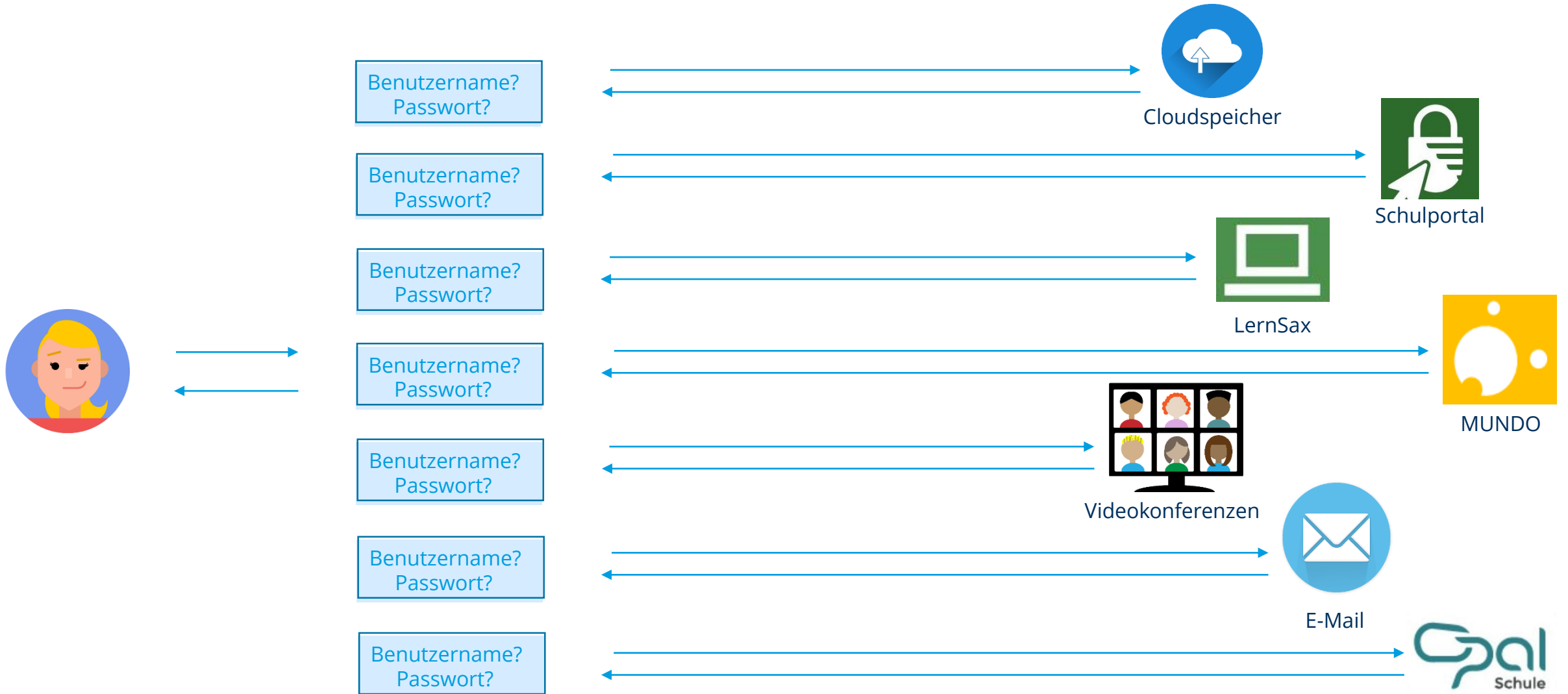
Videokonferenzen



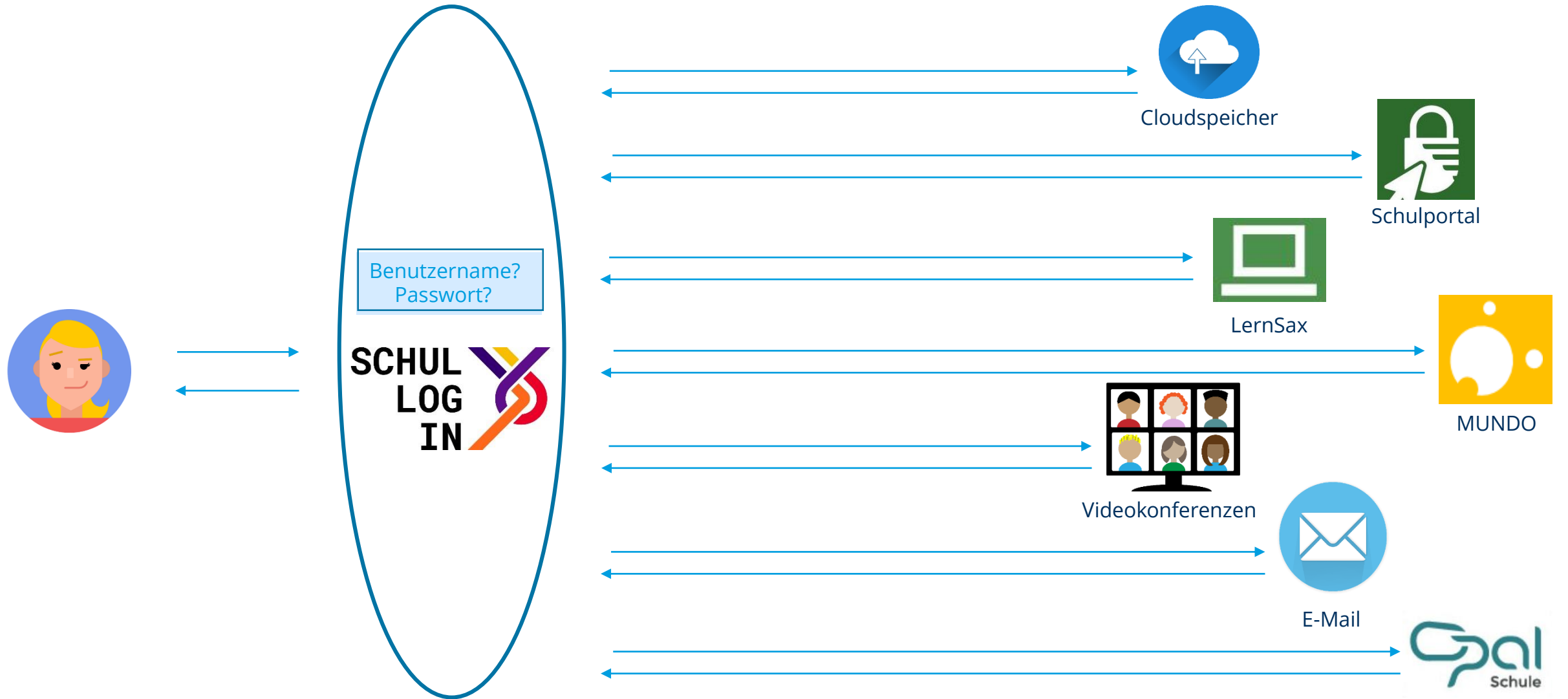
MUNDO



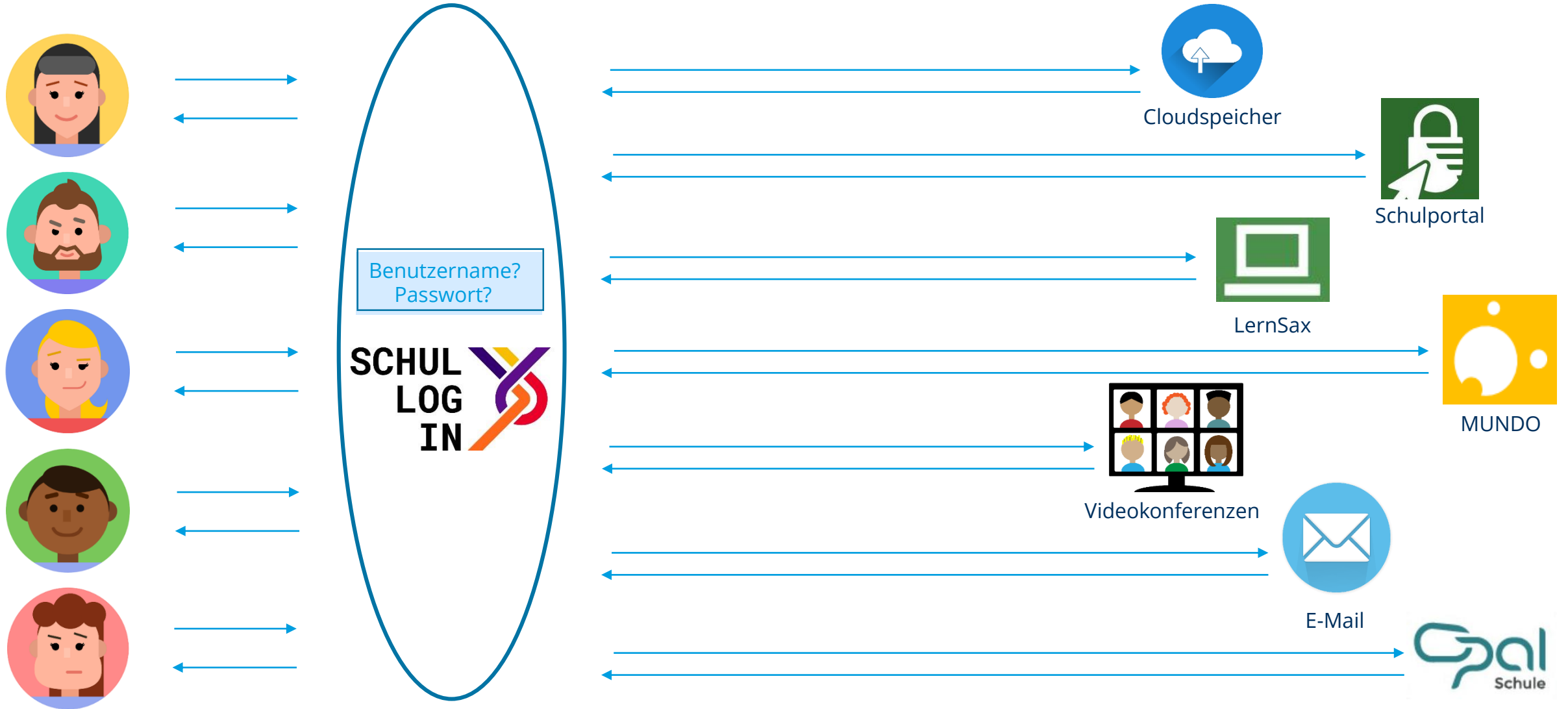
Was ist Schullogin?



Was ist Schullogin?



Was ist Schullogin?



Was ist Schullogin?



Was ist Schullogin?



Schullogin ist das **Identitätsmanagementsystem** für alle sächsische Schulen.

Schullogin wird vom Sächsischen Staatsministerium für Kultus bereitgestellt.

Schullogin ist **einwilligungsfrei** und **kostenlos**.

Was ist Schullogin?



Das bedeutet ...

- nur ein Zugang für LuL / Ref und SuS (**Single Sign-on**), auch bei Schulwechseln (= Identitätsmanagement)
- Bindung der Zugangsdaten an zentrale Verwaltungsprozesse in SaxSVS
- Anwendungen werden zentral geprüft und bereitgestellt (Datenschutz!)
- Trennung von Verwaltungsnetz und Unterrichtsnetz (vgl. VwV Schuldatenschutz 2018)
- Entlastung der Lehrenden von administrativen Aufgaben

Was ist Schullogin?

Schullogin ist das **offizielle Identitätsmanagementsystem** für die sächsischen Schulen.

Schullogin = Identitätsmanagementsystem (IDM)

Schullogin ≠ Lernplattform

Schullogin ist „eine **standardisierte Lösung** für die Authentifizierung [...] (mit) Daten **aus vorhandenen Stammdaten** [...], die [...] mindestens erforderlich sind, aber nicht mehr.“ (KMK, 2016, S. 39).

Für den Login werden die folgenden Stammdaten genutzt 

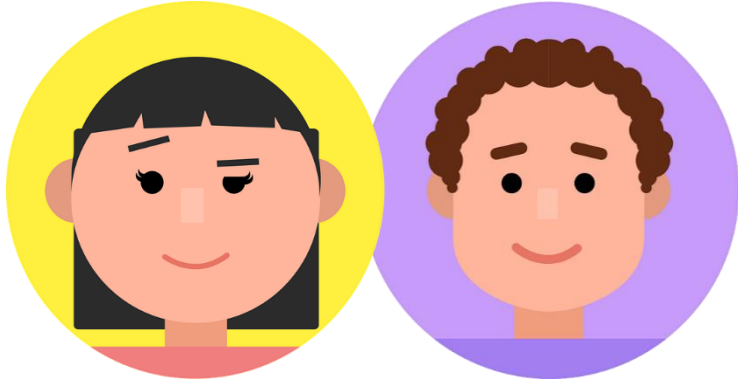
Datenset in Schullogin

- Vorname
- Nachname
- Rolle (student / teacher / traineeteacher)
- Schulen (Dienststellenschlüssel)
- Klassenstufe
- Klasse

Fazit:

Mit einem Login (Benutzername + Passwort) ist der Zugriff auf verschiedene Dienste wie beispielsweise Videokonferenz, Dateiablage, LernSax, OPAL Schule oder Moodle möglich.

Zielgruppen von Schulloggin



Lehrkräfte / Referendar:innen
an sächsischen Schulen



Externes Schulpersonal
z. B. Schulassistent:innen, Schulsozialarbeiter:innen



Schülerinnen und Schüler an sächsischen Schulen

Wer steckt hinter Schulloggin?

Das Schulloggin-Team am ZLSB

Sindy Riebeck
Koordination

Kay Strobach
Entwicklung

N.N.
Entwicklung

Gregor Damnik
Fortbildung &
Evaluation

Tabea Langer
Support &
Darstellung

Fritz Hoffmann
Support &
Technik

Technische Universität Dresden
**Zentrum für Lehrerbildung, Schul- und
Berufsbildungsforschung (ZLSB)**

Prof. Dr. Axel Gehrman
Martin Neumärker

Beratung: Prof. Dr. Steffen Friedrich (i.R.)



Diese Maßnahme wird gefördert aufgrund eines Beschlusses des Deutschen Bundestages. Diese Maßnahme wird mitfinanziert mit Steuermitteln auf der Grundlage des vom Sächsischen Landtag beschlossenen Haushaltes.

STAATSMINISTERIUM
FÜR KULTUS



Gefördert durch:



DigitalPakt Schule

aufgrund eines Beschlusses
des Deutschen Bundestages

Was ist das Ziel?

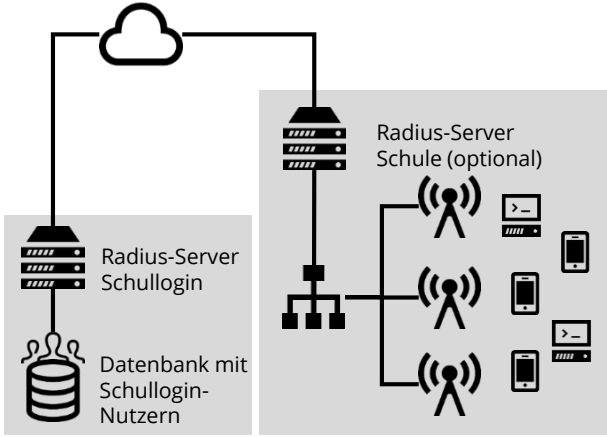


Ein einfacherer und sicherer Zugang zu ...

1
zentral bereitgestellten
landesweiten Diensten
(www.schullogin.de)

2
schulischer
IT-Infrastruktur
(Schulnetz, WLAN)

3
bundesweiten
Bildungsmedienportalen
(MUNDO / Sodix / VIDIS)



Aufbau und Nutzung www.schullogin.de

Aufbau

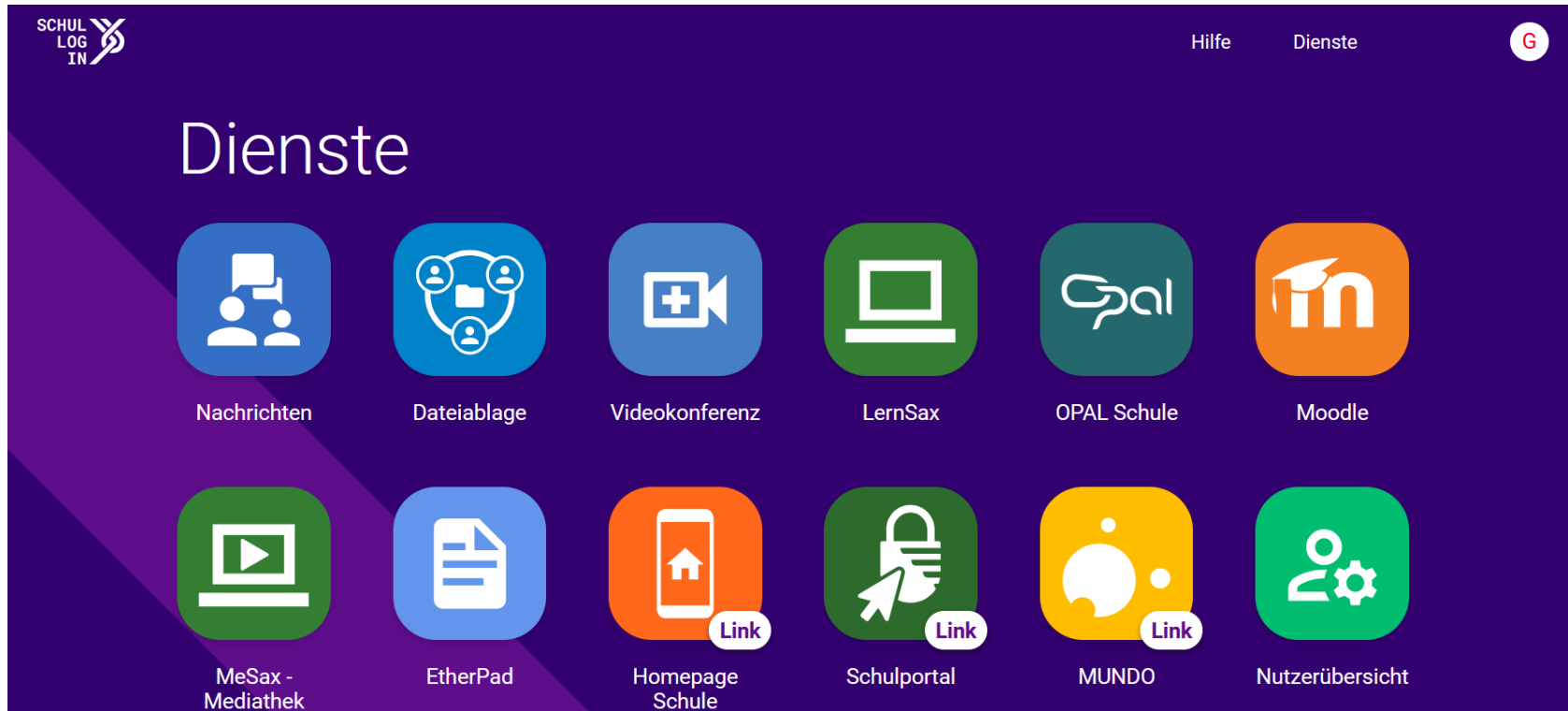
www.schullogin.de



Steckbrief zu Schullogin: <https://tud.link/upxy>

Aufbau

www.schullogin.de



8 Dienste
3 Links zu externen Angeboten
1 Nutzerübersicht

Aufbau

Profil & Nutzerübersicht

The screenshot shows the 'Dienste' (Services) page in the SchulLogIn interface. The page has a dark purple background with a grid of 12 service icons. The icons are arranged in two rows of six. The top row includes: Nachrichten (Messages), Dateiablage (File storage), Videokonferenz (Video conference), LernSax (Learning management system), OPAL Schule (School portal), and Moodle. The bottom row includes: MeSax - Mediathek (Media library), EtherPad (Collaborative editing), Homepage Schule (School homepage), Schulportal (School portal), MUNDO (Moodle), and Nutzerübersicht (User overview). A blue-bordered box highlights the user profile dropdown menu, which is located in the top right corner of the page. The dropdown menu contains two options: 'Profil' (Profile) and 'Abmelden' (Logout). A blue arrow points to the 'Profil' option.

SCHUL LOG IN

Hilfe Dienste G

Dienste

- Nachrichten
- Dateiablage
- Videokonferenz
- LernSax
- OPAL Schule
- Moodle
- MeSax - Mediathek
- EtherPad
- Homepage Schule
- Schulportal
- MUNDO
- Nutzerübersicht

Profil

Abmelden

Einblick in Schullogin Profil

Profil → Passwort ändern

Profil

Benutzername	b5kg9pz
Name	Vorname Nachname
Primäre E-Mailadresse	b5kg9pz@schullogin.de
E-Mailadressen	b5kg9pz@schullogin.de, vorname.nachname@schullogin.de
Stammschule	
Stammklasse	
Erstelldatum	31.08.2021
Ablaufdatum	Kein Ablaufdatum gesetzt
Passwort ändern	›
Login Alias anlegen	›

Die Profildaten werden von Ihrer Schule übertragen. Falls diese nicht stimmen oder sich geändert haben sollten, wenden Sie sich bitte direkt an den Schulloginverantwortlichen an Ihrer Schule.



Passwort ändern

Hier können Sie ein neues Passwort vergeben, mit dem Sie sich beim nächsten Login anmelden können.

[ABBRECHEN](#) [ÄNDERN](#)

Einblick in Schullogin Profil

Profil → Login Alias anlegen

Profil

Benutzername	b5kg9pz
Name	Vorname Nachname
Primäre E-Mailadresse	b5kg9pz@schullogin.de
E-Mailadressen	b5kg9pz@schullogin.de, vorname.nachname@schullogin.de
Stammschule	
Stammklasse	
Erstelldatum	31.08.2021
Ablaufdatum	Kein Ablaufdatum gesetzt
Passwort ändern	›
Login Alias anlegen	›

Die Profildaten werden von Ihrer Schule übertragen. Falls diese nicht stimmen oder sich geändert haben sollten, wenden Sie sich bitte direkt an den Schulloginverantwortlichen an Ihrer Schule.

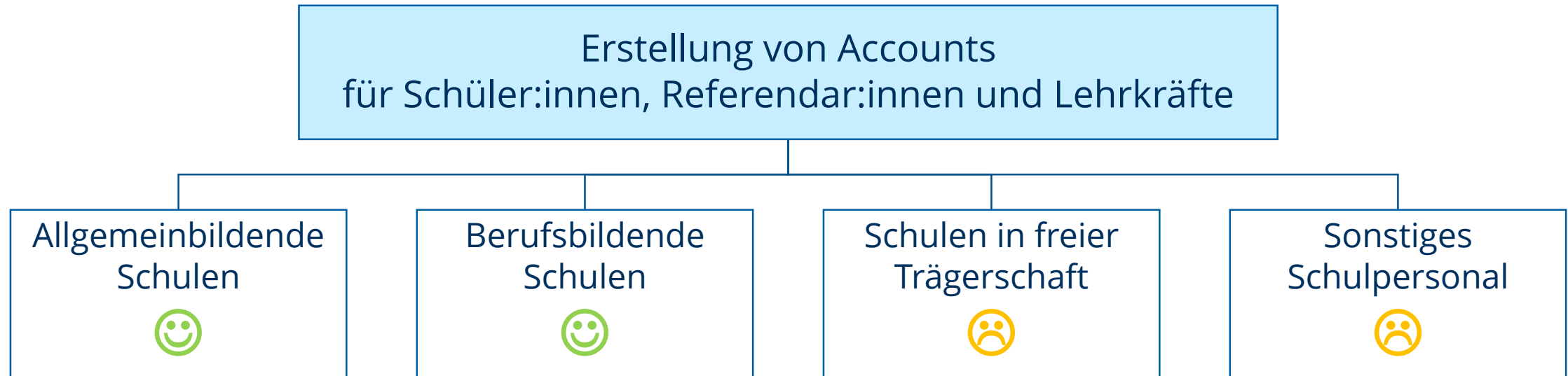


Alias anlegen

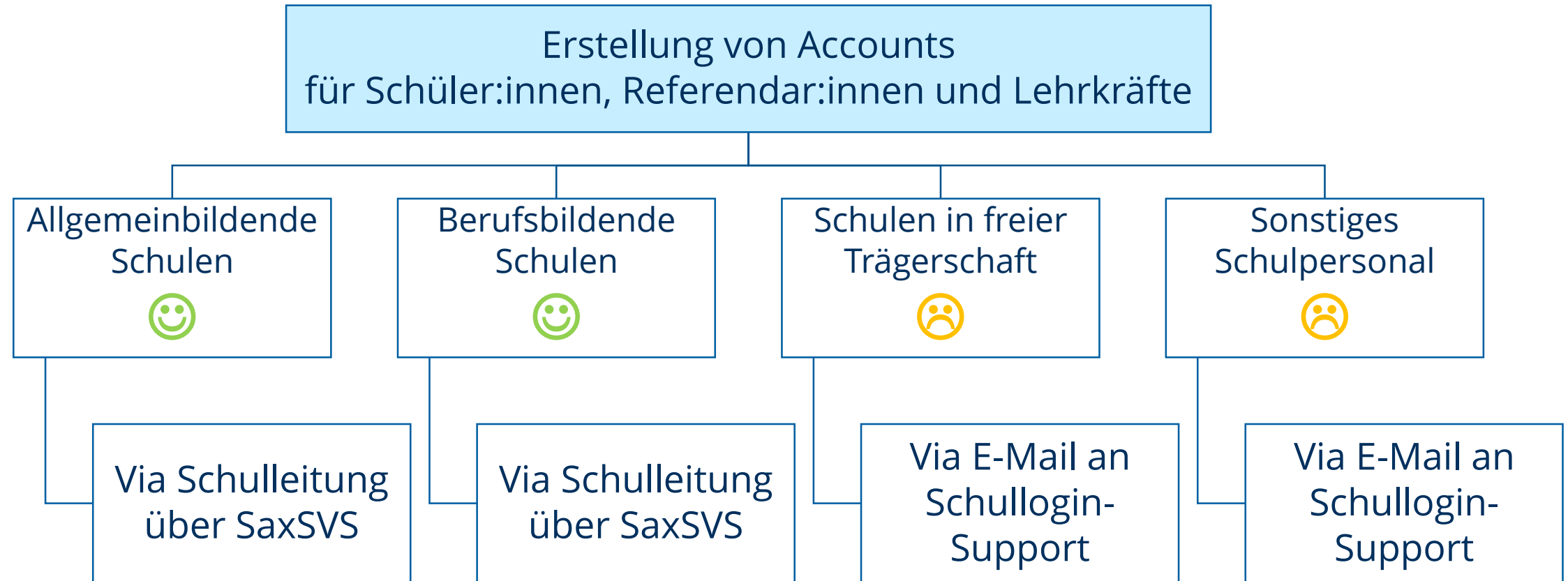
Hier können Sie einen alternativen Anmeldenamen vergeben, mit dem sie sich beim nächsten Login anmelden können.

ABBRECHEN **ALIAS ANLEGEN**

Schullogin-Accounts erstellen



Schullogin-Accounts erstellen

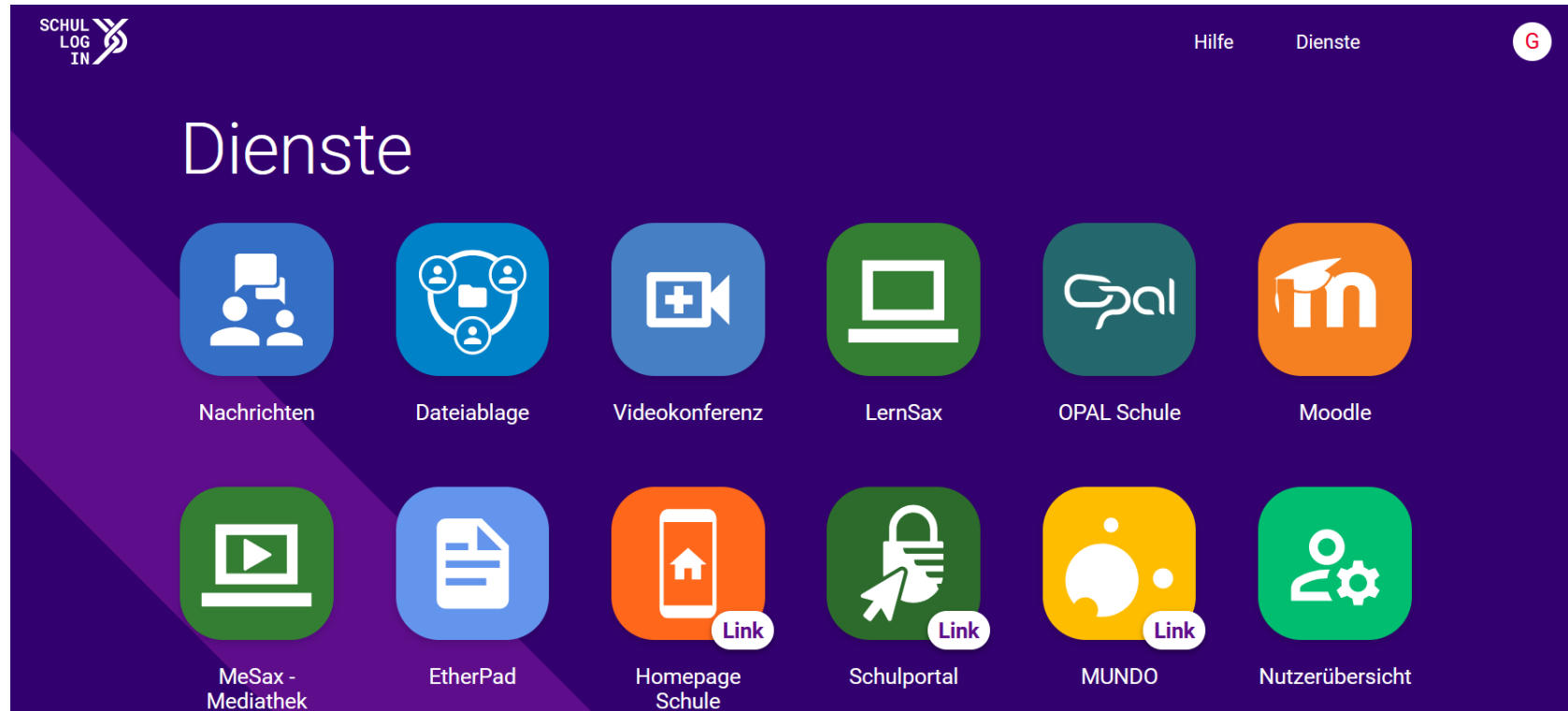


Zentrale digitale Dienste

www.schullogin.de

Zentrale digitale Dienste für Lehrende

www.schullogin.de



8 Dienste

3 Links zu externen Angeboten

1 Nutzerübersicht

Zentrale digitale Dienste für Lernende

www.schullogin.de

Dienste

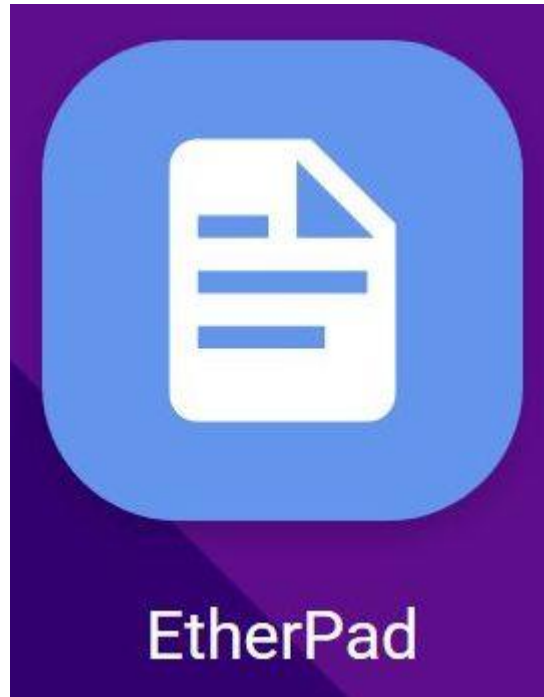
Nachrichten Dateiablage LernSax OPAL Schule Moodle MeSax - Mediathek EtherPad

Link
Homepage Schule

7 Dienste
1 Links zu externen Angeboten

Zentrale digitale Dienste

www.schullogin.de



Dienst: EtherPad

Beschreibung:

- Einfaches Werkzeug für kollaborative Textbearbeitung

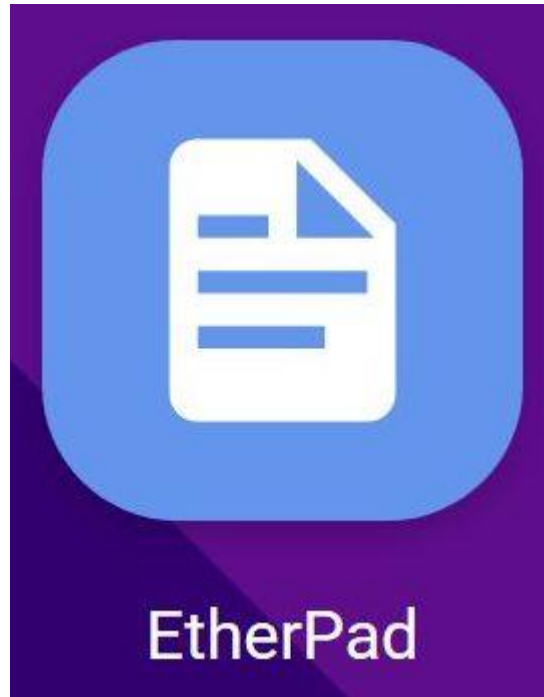
Geplante Weiterentwicklungen:

- Derzeit keine

Übersicht: <https://docs.schullogin.de/20-Werkzeuge/80-Etherpad/Index.html>

Zentrale digitale Dienste

www.schullogin.de



Anwendungsszenario 1:

Frau Brandt regt die Schülerinnen und Schüler ihrer Klasse dazu an, eine Hausaufgabe als Gruppenarbeit zum Thema „Klimawandel in Sachsen“ zu erledigen.

Sie lösen diese gemeinsam im Pad und Frau Brandt kann einsehen, wer welchen Textteil verfasst und wie sich der Text im Bearbeitungsverlauf geändert hat.

Anwendungsszenario 2:

Die Lernenden der 7c organisieren das nächste Treffen des Schülerrats.

Die Diskussion zu den bereits vorher gesammelten Themen wird während der Konferenz im Pad notiert.

Im Anschluss kann das Protokoll exportiert und über die Homepage der Schule zur Verfügung gestellt werden.

Zentrale digitale Dienste

www.schullogin.de

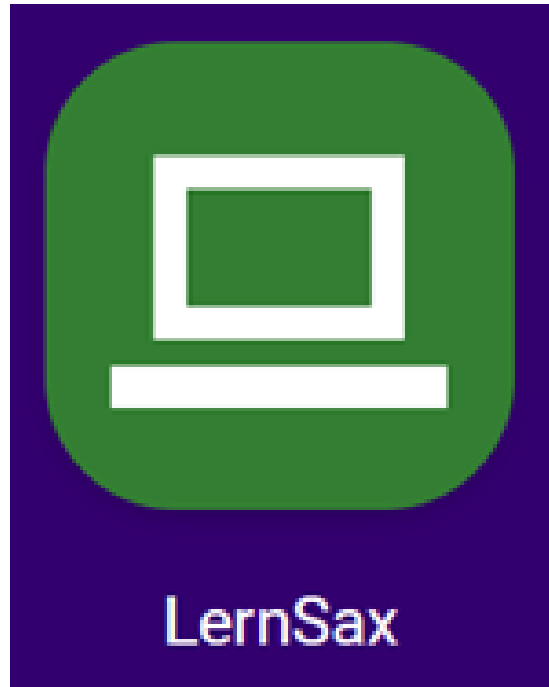


Aufgabe 1:

- Loggen Sie sich bitte auf <https://www.schullogin.de> mit Ihren eigenen Zugangsdaten oder den nachfolgenden Gastdaten (vgl. nächste Seite) ein.
- Nutzen Sie auf der Dienstübersicht den Dienst EtherPad.
- Geben Sie bitte „Fortbildung_SL“ in das Leerfeld ein.
- Lesen Sie die vorbereiteten Fragen und beantworten Sie diese bitte entsprechend Ihrer Ideen, Meinungen und Anregungen zu EtherPad und Schullogin.

Zentrale digitale Dienste

www.schullogin.de



Steckbrief:

<https://tud.link/boim>

Dienst: LernSax

Beschreibung:

- Informations-, Organisations- und Kommunikationsplattform
- 1. Ausbaustufe: Verknüpfung eines Schullogin-Accounts mit einem LernSax-Account

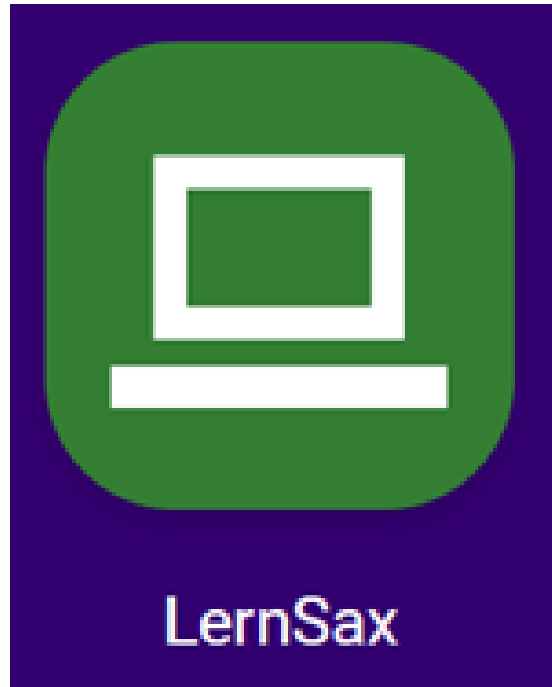
Geplante Weiterentwicklungen:

- 2. Ausbaustufe: komplette Nutzerverwaltung via Schullogin
 - Detaillierte Konzeption in Arbeit
 - Umsetzung geplant im Schuljahr 2021/22

Übersicht: <https://docs.schullogin.de/20-Werkzeuge/40-LernSax/Index.html>

Zentrale digitale Dienste

www.schullogin.de



Anwendungsszenario 1:

Die Schulleiterin sendet eine E-Mail an alle Eltern der Kinder der Klassenstufe 11, um wichtige Informationen zum geplanten Ausflug ins Skilager zu verteilen.

Anwendungsszenario 2:

Der Deutschlehrer strukturiert im Lernplan die kommenden Unterrichtsthemen.

Sobald die zugehörigen Aufgabenstellungen bearbeitet wurden, können die Einträge der Aufgabenliste seitens der Schüler:innen zur Kontrolle des eigenen Lernstands als erledigt markiert werden.

Auch der Lehrer kann den Fortschritt der Bearbeitung einsehen.

Steckbrief:

<https://tud.link/boim>

Zentrale digitale Dienste

www.schullogin.de



Dienst: Moodle

Beschreibung:

- Lernplattform

Geplante Weiterentwicklungen:

- Optimierung der Schnittstelle

Übersicht: <https://docs.schullogin.de/20-Werkzeuge/60-Moodle/Index.html>

Zentrale digitale Dienste

www.schullogin.de



Anwendungsszenario 1:

Frau Friedrich organisiert ihre Klassen parallel zum Unterricht über die Lernplattform Moodle.

Dort kann sie Zusammenfassungen, Bilder und Unterrichtsmaterialien bereitstellen sowie Glossare und Quizze oder Umfragen erstellen.

Anwendungsszenario 2:

Sam und Carsten haben von Frau Schirmer eine Hausaufgabe bekommen, die zur Bewertung in Moodle abgegeben werden soll.

Die relevanten Inhalte hat Frau Schirmer über die „Lektion“-Funktion zur Verfügung gestellt.

Über die „Aufgaben“-Funktion laden Sam und Carsten ihre Lösungen in Moodle hoch, damit Frau Schirmer sie korrigieren kann.

Zentrale digitale Dienste

www.schullogin.de



Dienst: OPAL Schule

Beschreibung:

- Lernplattform
- Lehrkräfte & Referendar:innen haben automatisch Autorenrechte

Geplante Weiterentwicklungen:

- Derzeit keine, ggf. Optimierungen der Schnittstelle im Anmeldeprozess

Übersicht: <https://docs.schullogin.de/20-Werkzeuge/50-OPALSchule/Index.html>

Steckbrief:

<https://tud.link/du4p>

Zentrale digitale Dienste

www.schullogin.de



Steckbrief:

<https://tud.link/du4p>

Anwendungsszenario 1:

Eine Lehrerin nutzt in ihrem Unterricht das Flipped Classroom-Konzept.

Dafür erstellt sie für ihre Schüler:innen einen OPAL-Kurs.

Mithilfe der Lerninhalte im Kurs bereiten sich die Schüler:innen zu Hause auf die nächste Stunde vor, sodass im Unterricht konkrete Probleme gemeinsam bearbeitet werden können.

Anwendungsszenario 2:

Der Sportlehrer erstellt mittels des in OPAL Schule integrierten ONYX-Systems kleine Tests über die Regeln verschiedener Sportarten.

Diese werden von den Lernenden zu Hause bearbeitet und anschließend vom Lehrer kontrolliert.

Zentrale digitale Dienste

www.schullogin.de



Dienst: Videokonferenz (BigBlueButton), Version 2.3

Beschreibung:

- nur Moderator (Lehrkraft / Referendar:in) benötigt Schullogin-Account; Teilnahme via Link und ohne eigenen Schullogin-Account möglich (auch für Schüler:innen)
- Videokonferenzen mit bis zu 100 Personen pro Raum
- Einwahl via Telefonnummer möglich (wird im Raum angezeigt)
- Gruppenräume zur Arbeit in kleinen Gruppen
- Datenschutzkonforme Open Source Lösung

Geplante Weiterentwicklungen:

- Anmeldung mit Authentifizierung

Übersicht: <https://docs.schullogin.de/20-Werkzeuge/30-BigBlueButton/Index.html>

Zentrale digitale Dienste

www.schullogin.de



Anwendungsszenario 1:

Herr Wismar möchte seine Unterrichtsstunde online durchführen.

Dazu meldet er sich mit seinem Account bei Schullogin an und nutzt den Dienst „Videokonferenz“.

Hier erstellt er einen Raum und verschickt den Zugangslink und -code an seine Klasse. In Gruppenräumen gibt er den Schüler:innen Arbeitszeit, damit sich diese in Gruppen zu einer Aufgabenstellung beraten können.

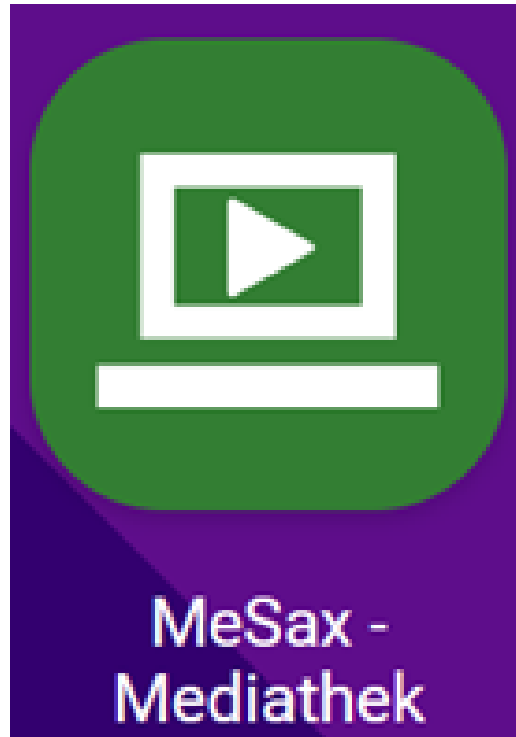
Anwendungsszenario 2:

Vivien und Hannah haben am Nachmittag eine Videokonferenz im Rahmen ihrer Schul-AG. Leider ist ihre Internetleitung zu Hause nicht ausreichend schnell, um stabil an der Konferenz teilnehmen zu können.

Das ist kein Problem, denn die beiden können sich auch über ihre Mobiltelefone einwählen und sich so an der Konferenz beteiligen.

Zentrale digitale Dienste

www.schullogin.de



Dienst: MeSax-Mediathek

Beschreibung:

- Zugriff auf das sächsische Mediendistributionssystem
- Abruf der Online-Medien für Schüler:innen

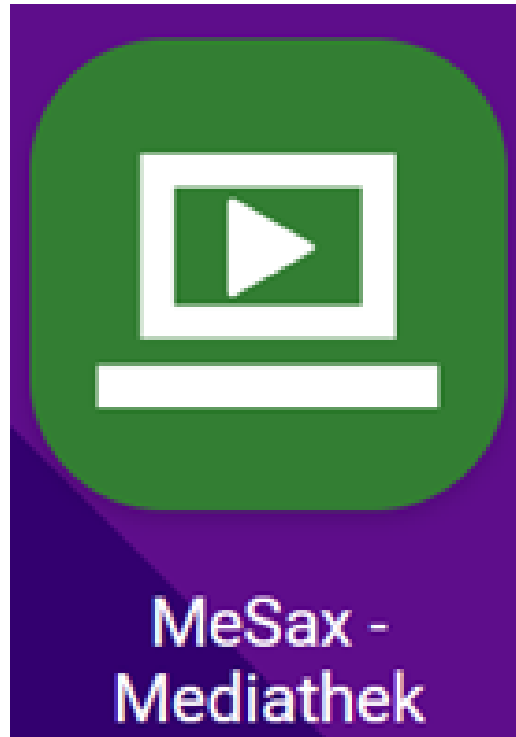
Geplante Weiterentwicklungen:

- In Rücksprache mit SMK / LaSuB

Übersicht: <https://docs.schullogin.de/20-Werkzeuge/70-Mesax/Index.html>

Zentrale digitale Dienste

www.schullogin.de



Anwendungsszenario 1:

Herr Schmidt braucht für den Matheunterricht eine Darstellung von dreidimensionalen Körpern.

Ein entsprechendes Video findet er in der MeSax-Mediathek.

Anwendungsszenario 2:

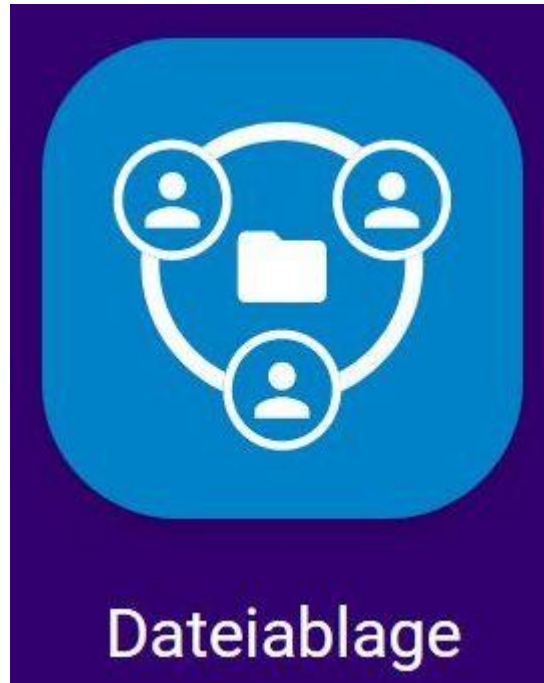
Frau Birkner behandelt in ihrem Englisch-Kurs aktuell die Unterschiede zwischen American und British English.

Sie sucht nach geeigneten Beispielen, die sie im Unterricht zeigen kann.

Über die MeSax-Mediathek wird sie auf ein interessantes Video aufmerksam.

Zentrale digitale Dienste

www.schullogin.de



Dienst: Dateiablage / Cloud-Speicher (Nextcloud)

Beschreibung:

- Aktueller Speicherplatz für Schüler:innen und Lehrkräfte: 1 GB
- Für Lehrkräfte auf Anfrage beim Support: 5 GB und mehr

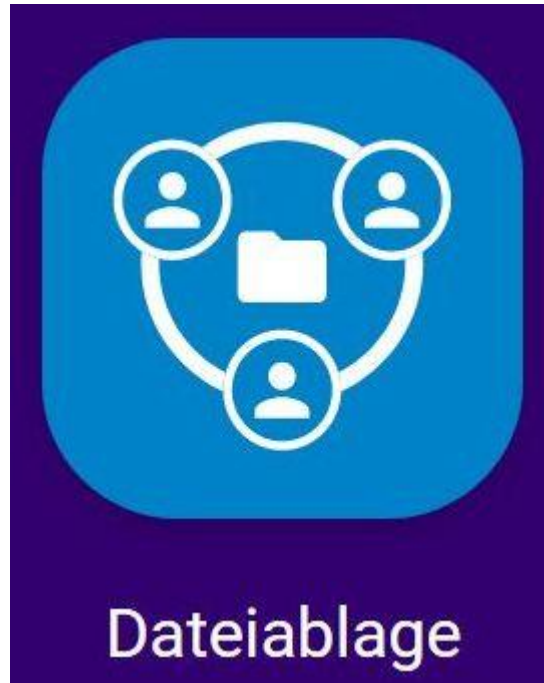
Geplante Weiterentwicklungen:

- Freigabe nach Schule / Klassenstufe / Klasse in Umsetzung
- Einbindung der Dateiablage in LernSax

Übersicht: <https://docs.schullogin.de/20-Werkzeuge/20-Dateiablage/Index.html>

Zentrale digitale Dienste

www.schullogin.de



Anwendungsszenario 1:

Frau Müller plant den nächsten Elternabend.

Da die Einladungen und Tagesordnungen häufig auf dem Weg bis zu den Eltern abhandenkommen, beschließt sie, die wesentlichen Inhalte als PDF-Datei über die Dateiablage zur Verfügung zu stellen.

Sie erstellt einen Einladungslink zur Dateiablage und verschickt diesen an die Eltern.

Anwendungsszenario 2:

Max und Marie erarbeiten über das Wochenende mit einer Kleingruppe digitale Wandbilder für den Biologieunterricht.

Da die Dateien zu groß für den Versand per E-Mail sind, sollen die Schülerinnen und Schüler ihre digitalen Resultate in einer Ordner der Dateiablage laden, den ihre Biologie-Lehrerin für sie angelegt hat.

Zentrale digitale Dienste

www.schullogin.de

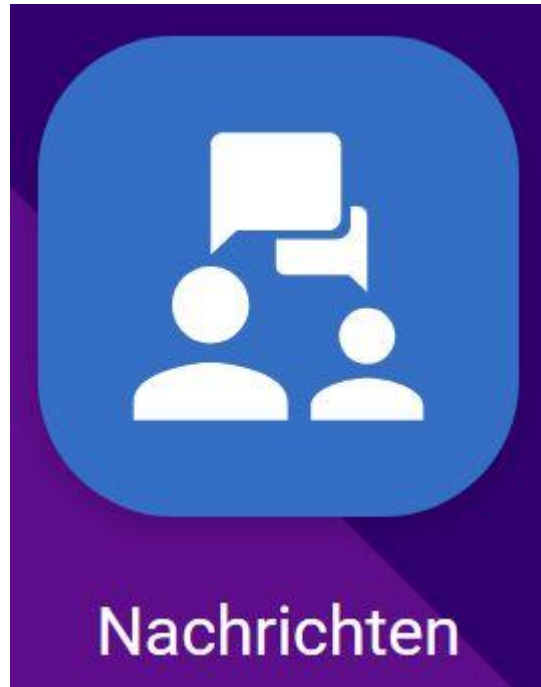


Aufgabe 2:

- Loggen Sie sich bitte auf <https://www.schullogin.de> mit Ihren eigenen Zugangsdaten oder den nachfolgenden Gastdaten (vgl. letzte Aufgabe) ein.
- Nutzen Sie auf der Dienstübersicht den Dienst „Dateiablage“.
- Kopieren Sie bitte folgenden Link, laden Sie die Datei herunter und bearbeiten Sie diese:
<https://wolke.schullogin.de/index.php/s/Rs2Rw3j7E9BWa9c>
- Laden Sie die Datei anschließend wieder hoch und setzen Sie an den Dateinamen ihre Initialen mit einem Unterstrich (z. B. „Fortbildung_gd“), damit sich die Dateinamen nicht doppeln bzw. die Datei überschrieben wird.

Zentrale digitale Dienste

www.schullogin.de



Dienst: Nachrichten / E-Mail (Rainloop)

Beschreibung:

- E-Mail-Adresse für Schüler:innen pseudonymisiert mit **<benutzername>@schullogin.de**
- E-Mail-Adresse für Lehrkräfte **<vorname.nachname(nr)>@schullogin.de** (Umsetzung bis Ende 2021)
[zusätzlich pseudonymisiert mit **<benutzername>@schullogin.de**]

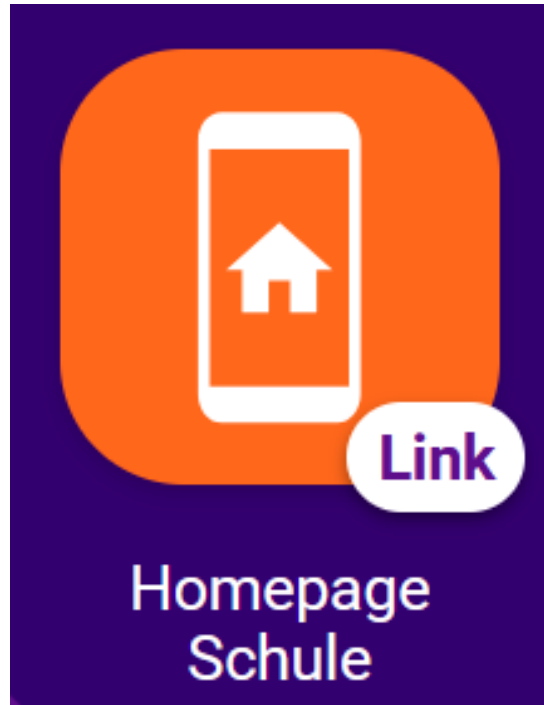
Geplante Weiterentwicklungen:

- Adressbuch in Umsetzung
- Abruf der LernSax-E-Mails

Übersicht: <https://docs.schullogin.de/20-Werkzeuge/15-Nachrichten/Index.html>

Zentrale digitale Dienste

www.schullogin.de



Link zur Schulhomepage

Beschreibung:

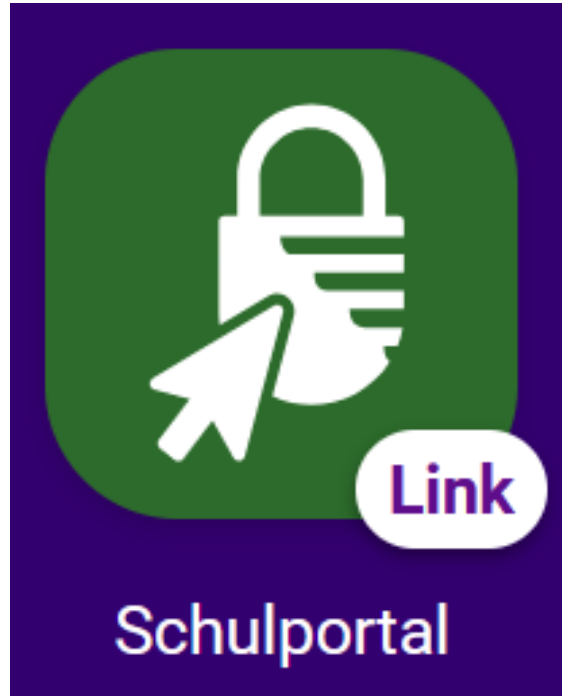
- Direkt-Link zur Homepage der jeweiligen Schule bzw. zur Schulseite in der Sächsischen Schuldatenbank

Geplante Weiterentwicklungen:

- Ggf. Zugriff auf Redaktionssystem der Homepage

Zentrale digitale Dienste

www.schullogin.de



Link zur Anmeldeseite im Schulportal

Beschreibung:

- Direkt-Link zu Schulportal im Sinne eines „digitalen Schreibtisches“
- Erneute Anmeldung mit Zugangsdaten für Schulportal zwingend notwendig (Trennung von Verwaltungs- und Unterrichtsarbeit!)

Geplante Weiterentwicklungen:

- keine

Zentrale digitale Dienste

www.schullogin.de



Link zu MUNDO - Die offene Bildungsmediathek der Länder (DigitalPakt)

Beschreibung:

- Direkt-Link zum Abruf frei nutzbarer Unterrichtsmaterialien (OER)
- Nur für Lehrkräfte / Referendar:innen sichtbar

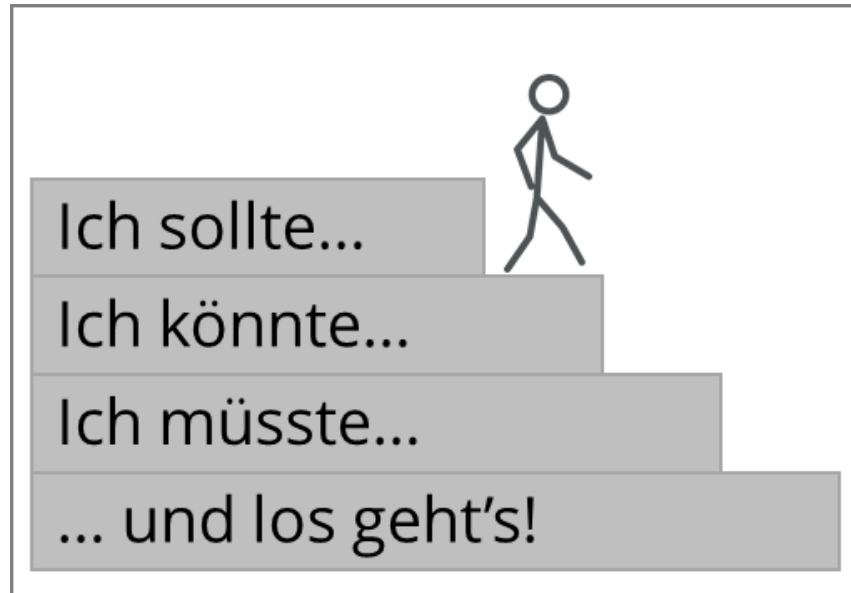
Geplante Weiterentwicklungen:

- Authentifizierung für Bereich mit eigenen Profil (Community): Merklisten von Medien, Upload eigener Materialien, etc.

<https://mundo.schule/>

Zentrale digitale Dienste

www.schullogin.de



Aufgabe 3:

- Loggen Sie sich bitte auf <https://www.schullogin.de> mit Ihren eigenen Zugangsdaten oder den nachfolgenden Gastdaten (vgl. letzte Aufgabe) ein.
- Nutzen Sie auf der Dienstübersicht den Dienst „MUNDO“.
- Suchen Sie die Anzahl von verfügbaren Medien für Ihre Fächerkombination heraus.
- Schreiben Sie diese in den Chat von BigBlueButton.

Zentrale digitale Dienste

www.schullogin.de



Dienst: ??

Beschreibung:

- ??

Geplante Weiterentwicklungen:

- In Rücksprache mit SMK

Einblick in Schulloggin

Aktuelles

Alle Neuigkeiten finden sich auf der Webseite www.schulloggin.de

Aktuelles

Schulloggin ist startklar für das Schuljahr 2021/22

31.08.2021 via [ZLSB](#)

Im Schulloggin-Team laufen die Vorbereitungen für das Schuljahr 2021/22 auf Hochtouren. In den Ferien lag der Fokus auf der Stabilisierung de...

[WEITERLESEN](#)

Update BigBlueButton: Version 2.3 nun auch für Schulen

19.07.2021 via [ZLSB](#)

Am Montag, den 19. Juli, erfolgte ein Update auf die Version 2.3 des zentral über Schulloggin bereitgestellten Videokonferenzdienstes BigBlue...

[WEITERLESEN](#)

Pilotierungen mit Schulloggin im Lehramtsstudium

11.07.2021 via [ZLSB](#)

Videokonferenzsysteme, Clouddienste, Lernplattformen – digitale Tools haben sich seit Beginn der pandemiebedingten Einschränkungen im Schulb...

[WEITERLESEN](#)

Sicherheit in BBB-Videokonferenzen

04.05.2021 via [Sächsischer Bildungsserver](#)

Um eine möglichst große Sicherheit in Videokonferenzen zu erreichen wurde die Dokumentation zur "Sicherheit in BBB-Videokonferenzen&quo...

[WEITERLESEN](#)

Onlineunterricht: Tipps für mehr Sicherheit im virtuellen Klassenzimmer

13.04.2021 via [Sächsischer Bildungsserver](#)

... finden Sie unter <https://www.polizei.sachsen.de/de/80115.htm#> Konkrete Hinweise zur Sicherheit bei Videokonferenzen über Schulloggin gi...

[WEITERLESEN](#)

Regelmäßige Online-Fragestunden

09.03.2021 via [Sächsischer Bildungsserver](#)

Ab Mittwoch, 10.03.21, wird vom Schulloggin-Team aller zwei Wochen eine Online-Fragestunde zur Nutzung von Schulloggin durchgeführt. Interess...

[WEITERLESEN](#)

Abschluss

www.schullogin.de

Fragen und Diskussion



Diskussion, Oliver Tacke, CCbySA,
<https://creativecommons.org>,
[https://www.flickr.com/photos/otacke/
10330365035/in/dateposted/](https://www.flickr.com/photos/otacke/10330365035/in/dateposted/)

Wo finde ich Hilfe?

Anleitungen / Hilfe

Dokumentation: <https://docs.schullogin.de>

OPAL-Kurs: [Shortcut Schullogin.de](#)

Online-Fragestunde

OPAL-Kurs: [Einschreibung für Termine](#)



Folgen Sie uns auf Twitter

<https://twitter.com/schullogin>



Anfragen an das Support-Team am ZLSB

support@schullogin.de

Weitere Informationen

ZLSB-Webseite: <https://tu-dresden.de/zlsb/forschung-und-projekte/schullogin>

Kaffee und Impulse



Der Hauptraum ist über den kompletten Tag geöffnet, sollten Sie organisatorische Fragen haben:

Kommen Sie gern hier vorbei!

Schauen Sie sich auf der MESSE um

11:00 - 11:30 Uhr

Auf der Startseite t1p.de/hera2021
auf den **MESSE-Bereich** klicken

Nehmen Sie gern an der Tombola auf der Messe teil

- Buchstaben auf Messeständen sammeln
- Lösungswort bilden
- an Tombola teilnehmen

Bevor Sie in die nächste Videokonferenz wechseln müssen
Sie diese Videokonferenz hier verlassen

... Themenblock 2 beginnt 11:30 Uhr

Zum Abschluss...



Der Hauptraum ist über den kompletten Tag geöffnet, sollten Sie organisatorische Fragen haben:

Kommen Sie gern hier vorbei!

Wir treffen uns alle gemeinsam im Hauptraum

15:30 – 15:40 Uhr

Auf der Startseite t1p.de/hera2021
auf den Link dazu klicken

Bevor Sie in die nächste Videokonferenz wechseln müssen
Sie diese Videokonferenz hier verlassen